

# Conviviendo con **ESCORPIONES**

**BIOLOGÍA, PREVENCIÓN Y DATOS ÚTILES**

CENTRO DE ESTUDIOS PARASITOLÓGICOS Y DE VECTORES  
(CEPAVE) (CONICET-UNLP-ASOC.CICPBA)



## **AUTORES:**

Sandra E. González, Andrea V. Armendano,  
Luis A. Giambelluca, Guillermo R. Reboredo,  
Alda González.

SECRETARÍA DE AMBIENTE  
Y CONSERVACIÓN DE  
RECURSOS NATURALES



UNIVERSIDAD  
NACIONAL  
DE LA PLATA

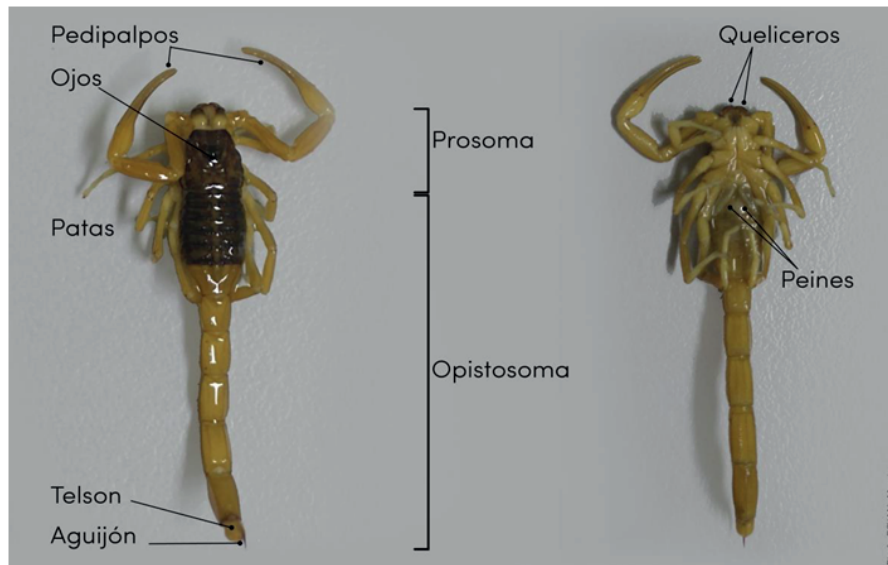
# ¿Conocés a estos animales?

Los escorpiones (del latín scorpio), también conocidos como **alacranes** (del árabe al-ágrab), son arácnidos habituales en ambientes terrestres.



# ¿Cómo son?

El cuerpo se divide en **PROSOMA** y **EPISTOSOMA**



Están revestidos por un exoesqueleto que lo protege e impide la pérdida de agua.

Para poder crecer deben mudarlo, por lo cual es habitual encontrar estos exoesqueletos “vacíos”. Ocurren varias mudas hasta alcanzar el tamaño adulto.



Presentan una proteína en su cutícula que fluoresce cuando es iluminado con luz ultravioleta.

# ¿Qué comen?



Si bien pueden sobrevivir períodos de tiempo prolongados sin alimentación, los escorpiones se alimentan de insectos y otros arácnidos. Los grillos y las cucarachas son su alimento preferido.

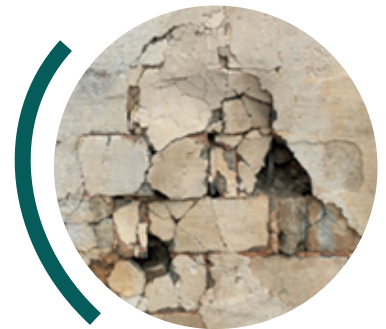
# ¿Cómo se reproducen?

La mayoría de las escorpiones se reproducen en forma sexual, es decir debe existir un individuo macho y otra hembra.

Algunas especies se reproducen sin la presencia de machos (partenogénesis), es decir que con un solo individuo hembra que se instale puede tener muchas crías.

# ¿Dónde y cómo viven?

- En zonas naturales, peridomiciliarias (espacio adyacente a las viviendas) y domiciliarias.
- Escondidos en huecos y cortezas de árboles, debajo de escombros, leña, grietas de paredes, bajo pisos de madera, cañerías, tuberías, sótanos, depósitos, huecos de ascensores, etc.
- Son de hábitos nocturnos.

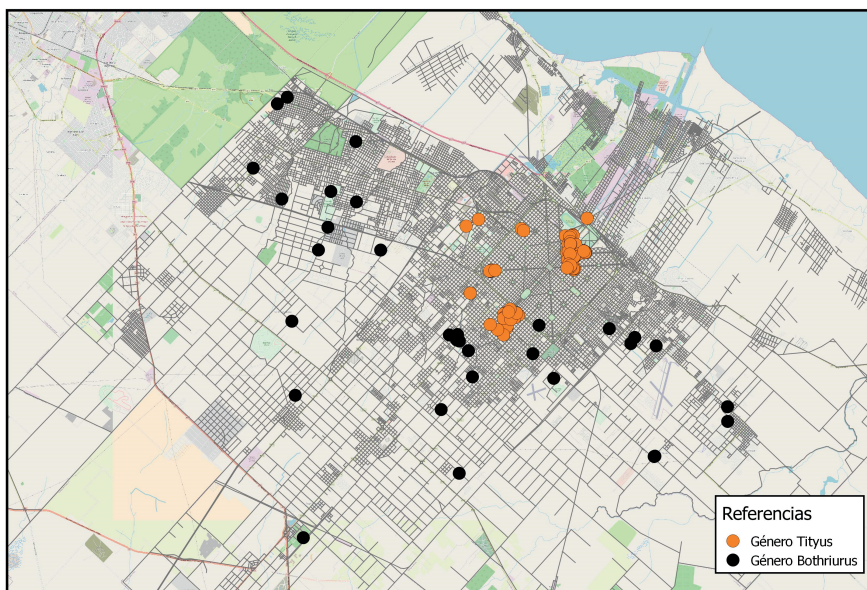


# Distribución geográfica

Exceptuando las zonas polares, se encuentran distribuidos en todo el planeta.

Los ejemplares sin mayores riesgos para la salud, los encontramos en zonas abiertas con vegetación natural o parqueizadas, alejadas de las viviendas.

En tanto que los ejemplares que revisten peligrosidad, generalmente son de hábitos sinantrópicos, es decir que viven en el interior de las viviendas.



**Distribución de escorpiones en la Ciudad de La Plata.**

# ¿Cómo reconocemos a los ejemplares peligrosos?

**PELIGROSO**

**FAMILIA *BUTHIDAE***



Con apófisis subaculear

Pinzas largas y finas

**NO PELIGROSO**  
**FAMILIA *BOTHRIURIDAE***

Sin apófisis  
subaculear



Pinzas cortas y  
gruesas





- El único género peligroso en Argentina es ***Tityus***, de la familia Buthidae, y en nuestra región (Gran La Plata), las especies que se encuentran son: ***Tityus carrilloi*** y ***Tityus confluens***.



***Tityus confluens***



***Tityus carrilloi***

En nuestra región también encontramos una especie NO peligrosa: ***Bothriurus bonariensis***, de la familia Bothriuridae.



# Medidas de prevención y control

Es prioritario evitar el ingreso y permanencia de los escorpiones en las viviendas.

## ● PERIDOMICILIARIAS

- Evitar la acumulación de residuos para reducir los insectos que les sirven de alimento a los escorpiones.

- Tener cuidado cuando se examinan lugares oscuros y húmedos, como así también la hojarasca y escombros, tomando las precauciones necesarias para evitar el contacto con los escorpiones.

## ● DOMICILIARIAS

- Poner malla fina (de alambre o plástico) en entradas de rejillas, entrada y salida de cañerías, ventilaciones, desagües, etc.

- Colocar burletes o alambre tejido (mosquitero) en puertas y ventanas.

- Reparar grietas en pisos, paredes y techos.

- Tener precaución al examinar cajones o estantes.

- Evitar caminar descalzo.

- Sacar de la vivienda cualquier otro tipo de insecto.

- **PERSONALES**

- Antes de comenzar la limpieza o remociones de diferentes elementos hacer una buena inspección ocular para detectar posibles lugares de refugio de los escorpiones.

- Utilizar guantes gruesos y calzado adecuado en las tareas de remoción de escombros, leña y demás materiales de depósito.

## Acciones a llevar a cabo:

- Hacer campaña de concientización respecto a la posible presencia de escorpiones, y a las medidas preventivas para evitar accidentes.
- Remover árboles en mal estado de las veredas o paseos, sacar cortezas sueltas.
- Revisar los objetos que hayan sido estibados en galpones antes de trasladarlos a otras dependencias para evitar la dispersión dentro de la ciudad.
- Mantener limpios y desmalezados los terrenos baldíos

# ¿SABIAS QUÉ?

- La picadura es muy dolorosa y no pasa desapercibida.
- No se deben hacer maniobras caseras en la zona de la picadura.
- Llamar lo antes posible al Centro Provincial de Referencia en Toxicología(CEPROTOX) para accidentes en la Provincia de Buenos Aires.
- Los grupos de mayor riesgo son niños, ancianos y personas con afecciones previas.
- Si bien existe suero antiescorpiónico, la mayoría de los accidentes no requiere su aplicación.

# ¿A dónde recurrir si ocurre una picadura de escorpión?

Comunicarse telefónicamente con el CEPROTOX 0800 222 9911 (Guardia las 24 hs.), quienes dirán a qué Centro de Salud concurrir y así recibir el tratamiento adecuado.

El personal sanitario debe hacer la denuncia obligatoria de los accidentes por picadura al Ministerio de Salud de la Nación, quien debe coordinar las estrategias de vigilancia epidemiológica de estos accidentes.

## ¿Es araña o escorpión?

Para tener la respuesta podés consultar a la Aplicación del Laboratorio de Aracnología del CEPAVE (“¿Es araña o escorpión?”) desde cualquier lugar.



Los puntos rojos son consultas recibidas a través de la APP.

APP  
**¿ES ARAÑA O  
ESCORPIÓN?**

**CONOCER ES CONSERVAR**

Podemos ayudarte,  
envíanos tu consulta

DESCARGA GRATIS EN  
Play Store

